

**CONSEJERÍA DE  
EDUCACIÓN Y  
UNIVERSIDADES**

**PROGRAMACIÓN GENERAL ANUAL**

**I.E.S. JOSEFINA DE LA TORRE 2017-2018**

## INTRODUCCIÓN

### 0. SITUACIÓN DEL CENTRO CON RESPECTO A LOS OBJETIVOS PRIORITARIOS DE LA EDUCACIÓN EN CANARIAS.

Para ello, hemos partido del diagnóstico actualizado que ha realizado de cada uno de los referidos objetivos, expresado en su memoria final del curso 2016/17, en los de rendimiento escolar y los resultados de las pruebas extraordinarias de septiembre.

#### 0.1. Mejora del éxito escolar y adecuación del nivel de logro de las CC.BB (tasa de éxito escolar medida como cero materias suspendidas)

La situación de partida, aparte de los resultados que se exponen, debe considerar que hubo una nueva reducción de las horas OMA (pasamos de 10 a 4 horas).

### 1. Análisis del contexto –Situación de partida del curso 2017-18

Distribución de etapas, niveles y grupos 2017-18

#### ESO

La distribución de los grupos es la siguiente:

3 grupos de 1º ESO, con 94 alumnos y alumnas, con 9 repetidores

4 grupos de 2º ESO con 123 alumnos y alumnas, 13 de los cuales se benefician de 1º de PMAR y con 17 repetidores,

4 grupos de 3º ESO con 120 alumnos y alumnas que incluyen 17 de 2º PMAR y 14 repetidores

4 grupos de 4º ESO con 112 alumnos y alumnas, 12 de los cuales asisten a Post- MAR y 9 repetidores

\*Se imparten materias CLIL en todos los grupos de la ESO.

#### Bachillerato

Tenemos 5 grupos, con tres primeros y dos segundos así distribuidos:

1º Bach de Artes (itinerario de AAEE) con 35 alumnos y alumnas

1º Bach de Humanidades con 31 alumnos y alumnas

1º Bachillerato mixto (Ciencias + Artes, itinerario de Arte Plásticas) 17 y 14 alumnos/as respectivamente

2º Bach de AAEE con 31 alumnos/as

2º Bach de Humanidades con 33 alumnos/as

#### FPB

Impartimos una titulación de la rama textil con dos años de duración:

1º FPB: 21 matriculados con tres repetidores

2º FPB: 13 matriculados incluyendo 1 repetidor

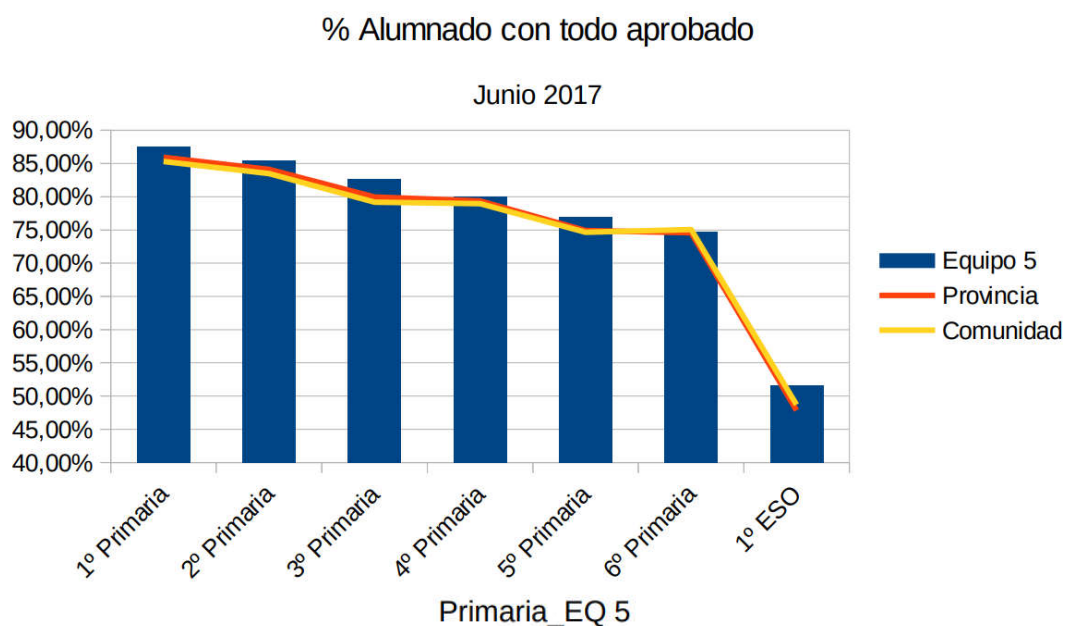
Además, se imparte un **Programa de Transición a la Vida Adulta** (Aula enclave) del que se benefician 7 alumnos o alumnas.

**Rendimiento escolar (estimado como alumnado que aprueba todas las materias o ámbitos)  
ESO (IES Josefina de la Torre)**

NIVEL	2014-15 junio 0 suspensos	2014-15 sept 0 suspensos	2015-16 junio 0 suspensos	2015-16 sept 0 suspensos	2016-17 junio 0 suspensos	2016-17 sept 0 suspensos
1º ESO	55,06 %	58,43 %	49,6%	60,9%	59%	65%
2º ESO	59,34 %	62,64 %	38,3%	45,1%	37,9%	44,7%
3º ESO	49,49 %	51,99 %	34,2%	44,2%	51,3%	55,9%
4º ESO	61,84 %	64,47 %	63%	70,4%	44,6%	47,3%

**Situación:** resultados aceptables. Algo mejores que el curso anterior. En 4º ESO se aprecia un empeoramiento claro de los resultados como consecuencia de que, en este último curso, los alumnos/as titulaban con dos materias no superadas. Con margen de mejora.

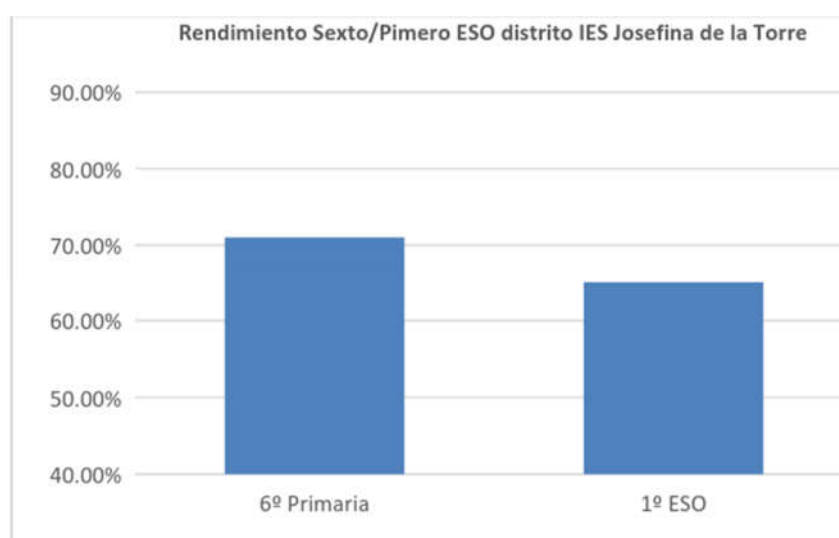
**Zona Vecindario (Equipo 5): resultados Primaria/1º ESO .**



	% con 0 suspensos			Alumnado		
	Equipo 5	Provincia	Comunidad	Equipo 5	Provincia	Comunidad
1º Primaria	87,51%	85,91%	85,29%	1.738	7.705	13.932
2º Primaria	85,47%	84,10%	83,49%	1.879	7.998	14.431
3º Primaria	82,62%	79,94%	79,18%	1.928	8.510	15.456
4º Primaria	80,01%	79,34%	78,95%	1.956	8.795	15.621
5º Primaria	77,00%	74,90%	74,63%	2.065	8.852	15.692
6º Primaria	74,70%	74,58%	75,07%	1.976	9.192	16.100
<b>1º ESO</b>	<b>51,55%</b>	<b>47,86%</b>	<b>48,72%</b>	<b>2.231</b>	<b>10.030</b>	<b>17.493</b>

### Alumnado procedente de sexto del distrito IES Josefina de la Torre 2016-17

6º Primaria (Alumnado en 1º ESO)	n.º de alumnos/as	0 suspensos
CEIP La Zafra	45	29 (64%)
CEIP Los Llanos	36	29 (80'55%)
<b>TOTAL</b>	81	58 (71'6%) vs 59% jun - 65% sep



**Situación:** resultados aceptables. Algo mejores que los de los colegios adscritos y hasta quince puntos porcentuales mejores que los del resto de la zona, provincia y comunidad.

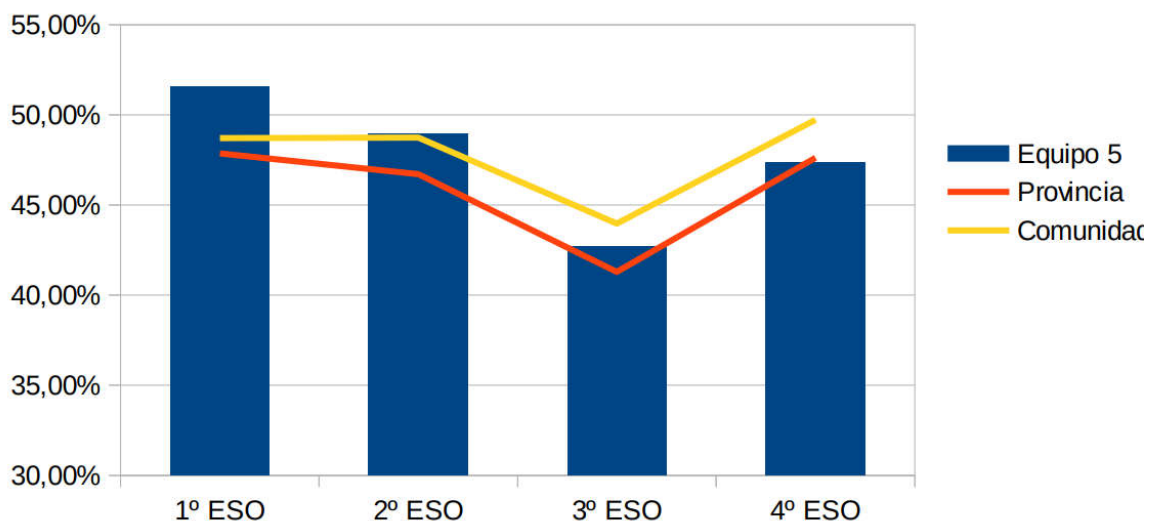
Resultados del equipo 5 – Zona de Vecindario en la ESO

#### Secundaria EQ 5

	% con 0 suspensos			Alumnado		
	Equipo 5	Provincia	Comunidad	Equipo 5	Provincia	Comunidad
1º ESO	51,55%	47,86%	48,72%	2.231	10.030	17.493
2º ESO	48,95%	46,71%	48,74%	1.951	8.731	15.202
3º ESO	42,71%	41,30%	43,97%	1.810	8.049	14.118
4º ESO	47,35%	47,62%	49,73%	1.719	7.921	14.250

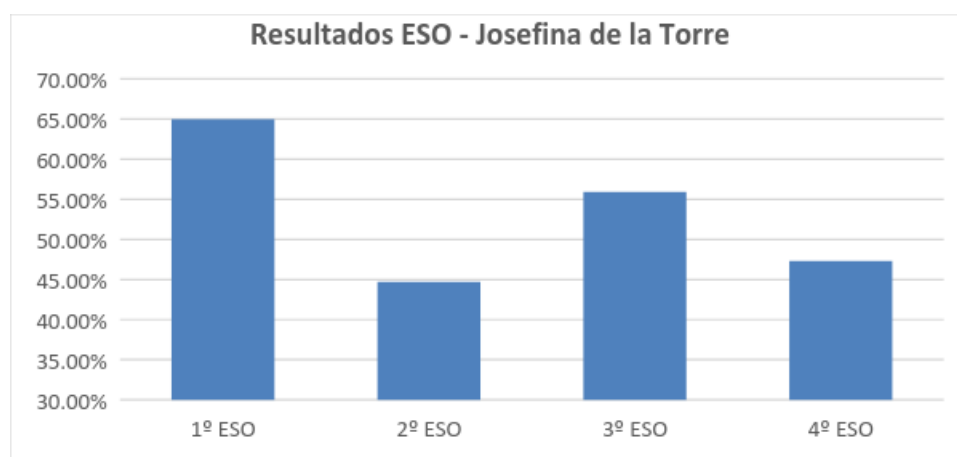
## % Alumnado ESO-Todo aprobado

Junio 2017



### Resultados IES Josefina de la Torre en la ESO

NIVEL	2016-17 sept 0 suspensos
1º ESO	65%
2º ESO	44,7%
3º ESO	55,9%
4º ESO	47,3%



**Situación:** resultados aceptables. Algo mejores que los del resto de la zona, provincia y comunidad, excepto en 2º ESO, donde tenemos un amplio margen de mejora.

Bachillerato

NIVEL	2014-15 junio 0 suspensos	2014-15 - sept 0 suspensos	2015-16 junio 0 suspensos	2015-16 sept0 suspensos	2016-17 junio 0 suspensos	2016-17 sept 0 suspensos
1º BACH	41,67 %	50 %	57,15%	58,65%	45,2%	46,8%
2º BACH	48,44 %	64,06 %	46,15%	72,3%	63%	83,3%

**Situación:** Resultados algo peores en 1º Bachillerato, aunque hay una mejoría en los de 2º Bachillerato, con una alta tasa de titulación.

FPB

NIVEL	2014-15 - junio 0 suspensos	2014-15 - sept 0 suspensos	2015-16 - junio 0 suspensos	2015-16 - sept 0 suspensos	2016-17 - jun 0 suspensos	2016-17 - sept 0 suspensos
1º FPB	47,06 %	47,06 %	58%	58%	33,3%	66,7%
2º FPB	73,33 %	93,33 %	62,5%	62,5%	77,8%	88,9%

**Situación:** Mejores resultados que en cursos anteriores, aunque siguen siendo mejorables.

#### Absentismo ESO

	2011-2012	2012-2013* Se incluyó huelga	2013-2014	2014-2015	2015-2016	2016-2017
PRIMERO	0,67%	2,62%	0,83%	0,66%	1,03%	1,57%
SEGUNDO	0,76%	4,02%	0,90%	3,22%	0,85%	2,15%
TERCERO	2,68%	3,59%	0,19%	0,82%	0,70%	1,73%
CUARTO	1,07%	2,33%	2,63%	0,34%	1,10%	1,90%

**BACH**

	2011-2012	2012-2013	2013-2014	2014-2015	2015-2016	2016-2017
<b>1 BACH</b>					3,24%	0,64%
<b>2 BACH</b>					0,48%	2,52%

**FPB**

	2011-2012	2012-2013	2013-2014	2014-2015	2015-2016	2016-2017
<b>1º PCE / FPB</b>	-		10,78%	16,33%	2,08%	14,72%
<b>2º PCE /FPB</b>			4,61%	10,99%	3,09%	2,73%

**Situación:** Muy controlado el absentismo en todos los niveles. El dato preocupante aparece en 1º FPB donde el absentismo se dispara sin llegar a ser grave aún, pero tenemos que intentar reconducir esa situación.

**Rendimiento del alumnado repetidor 2016-17 (incluido septiembre)**

	REPETIDORES	0 SUSPENSOS
<b>1º ESO</b>	14	1 (7,1%)
<b>2º ESO</b>	22	1 (4,54%)
<b>3º ESO</b>	19	8 (42'1%)
<b>4º ESO</b>	6	3 (50%)
<b>1º BACH</b>	6	1 (16,6 %)
<b>2º BACH</b>	5	3 (60%)
<b>1º FPB</b>	-	-
<b>2º FPB</b>	3	2 (66,67%)

**Situación:** Una vez más queda demostrado que la repetición no aporta beneficio alguno a nuestros alumnos/as, especialmente si esta repetición se produce en los niveles más bajos, cuando aún tienen muy lejos el objetivo de la titulación.

**Repeticiones 2016- 2017 (porcentajes) - efecto sobre la tasa de idoneidad**

	Total evaluados	Repiten	% repeticiones
<b>1º ESO</b>	117	9	7'7%
<b>2º ESO</b>	132	17	12'88%
<b>3º ESO</b>	111	14	12'61%
<b>4º ESO</b>	74	9	12'16%
<b>1º BACH</b>	64	2	3,12%
<b>2º BACH</b>	54	5	9,2%
<b>1º FPB</b>	15	3	20%
<b>2º FPB</b>	9	1	11,11%
<b>TOTAL</b>	576	60	10,41%

**TASA DE IDONEIDAD del IES Josefina de la Torre al inicio del curso escolar 2017-18**

	Nº alumnos 2015-16	Tasa de idoneidad	Nº alumnos 2016-17	Tasa de idoneidad	Nº alumnos 2017-18	Tasa de idoneidad
<b>1º ESO</b>	120	83%	121	77,77 %	94	85%
<b>2º ESO</b>	90	74%	135	67,41 %	123	69,1%
<b>3º ESO</b>	74	79%	120	61,66 %	120	62,5%
<b>4º ESO</b>	81	73%	82	58,54 %	112	62,5%

**Datos de Titulación**

etapas	2014-2015			2015-2016			2016-2017		
	Nº evaluados	Nº titulados	% titulados	Nº evaluados	Nº titulados	% titulados	Nº evaluados	Nº titulados	% titulados
<b>4º ESO</b>	76	47	61.84 %	73	62	84.90 %	74	56	75.70 %
<b>2º BACH</b>	64	31	48.44 %	47	64	73,44%	54	45	83.30 %
<b>FPB2</b>	15	11	73.30 %	8	5	62,50 %	9	8	84.90 %

**Situación:** Mejores datos de titulación que en cursos anteriores, excepto en 4º ESO, donde un grupo de alumnos/as optó por presentarse y superar la prueba de acceso a Ciclos Formativos.

**Alumnado NEAE curso 2017-18**

	Alcain	TDAH	ECOPHE	DISCAPAC	TEA	DEA	Total NEAE	Total alumnos
<b>1º ESO</b>	0	3	3	2	0	0	8 (8'9%)	90
<b>2º ESO</b>	1	8	2	1	1	0	13 (10'83%)	120
<b>3º ESO</b>	1	3	2	2	0	0	8 (6'7%)	120

**Otros datos (relacionado con el ISEC)**

**El ISEC.** En las evaluaciones de diagnóstico del sistema educativo se utiliza este indicador que valora el rendimiento del alumnado con respecto al ISEC o índice de estatus social, económico y cultural. Probablemente la variable que mejor permite predecir los resultados del alumnado es el estatus socio-económico de su familia (ISEC), así que cuando se pretende comparar el rendimiento de distintos grupos de alumnos es conveniente controlar su efecto. Un sistema educativo en el que hay una correlación alta entre los resultados de los alumnos y el ISEC podría ser bastante ineficaz, y limitarse a reproducir y mantener las diferencias entre el alumnado en función de su estatus socioeconómico. El ISEC se calcula a partir de las respuestas en los cuestionarios de alumnos y familias en las pruebas de diagnóstico, con una media de 0 y una desviación típica de 1. La información que se tiene en cuenta para la elaboración del ISEC es:

Nivel más alto de estudios de los padres.

Profesión más alta de los padres.

Número de libros en casa.

Recursos del hogar: sitio tranquilo para estudiar, conexión a internet, libros de lectura y televisores.



<b>Etapas</b>	<b>beneficiarios</b>	<b>total</b>
<b>ESO</b>	34 (7,78%)	440
<b>BACH</b>		
<b>FPB</b>		

#### Ayuda de desayunos

<b>Etapas</b>	<b>beneficiarios</b>	<b>Beneficiarios potenciales</b>
<b>ESO</b>	15 (3,4%)	440

#### Seguimiento PISE

<b>Nivel</b>	<b>nº de alumnos/as</b>	<b>Total</b>
<b>1º ESO</b>	8 (6'84%)	117
<b>2º ESO</b>	4 (3'03%)	132

#### Índice ISEC del distrito

<b>Centro</b>	<b>Índice</b>
<b>CEIP Los Llanos</b>	485
<b>CEIP La Zafra</b>	479
<b>IES Josefina de la Torre</b>	499* - 489**

\*Los datos del IES Josefina de la Torre corresponden respectivamente a los cursos 2010-11 y \*\*2011-12

#### Disminución del abandono escolar.

La situación de partida indica que en los cuatro últimos cursos escolares se ha erradicado casi completamente el abandono escolar prematuro (alumnado que al cumplir los 16 años abandona el centro). Uno o dos alumnos cada curso escolar abandonan los estudios de la ESO sin haber titulado ni seguir otras medidas de atención a la diversidad (FPB, FP Ciclo Medio,...). Habitualmente manifiestan su intención de seguir estudios de adultos o Radio ECCA. Más delicada es la situación del abandono escolar temprano. Se detecta la insuficiencia de oferta en F.P. y hace que muchos de los alumnos que han titulado en Secundaria no puedan estudiar módulos de Grado Medio a menudo debido a que las plazas asignadas en el plazo ordinario no se les reserva hasta las pruebas extraordinarias de septiembre (incluso cumpliendo ya en junio los requisitos de titulación). Una parte de estos alumnos retornan al Bachillerato y a lo largo de los primeros meses se acumulan los abandonos o engrosan los resultados negativos en 1º Bach. El centro sigue esforzándose en que las medidas de atención a la diversidad en la ESO tengan resultados, ofertando Programas de Mejora del Rendimiento y el Aprendizaje (1ºPMAR, 2ºPMAR y post-PMAR, Desdobles en Inglés, horas OMA para docencia compartida en FPB o trabajo por ámbitos en 1º y 2º ESO en el ámbito socio lingüístico y científico matemático. Así mismo se oferta Formación Profesional Básica.

## 1. LOS OBJETIVOS DEL CENTRO

Durante el curso escolar 2017-2018, se proponen medidas orientadas a la consecución de los objetivos fijados por la CEU en esta Programación General de la Enseñanza

1. Mejorar los resultados del rendimiento escolar, así como las tasas de idoneidad, titulación, absentismo y abandono escolar temprano.
2. Favorecer un clima de convivencia positiva en los centros educativos, aceptando la diversidad como elemento enriquecedor y fuente de aprendizaje.
3. Potenciar medidas de atención a la diversidad del alumnado según sus necesidades, mejorando los aprendizajes relacionados con la expresión y comprensión oral, lectura, escritura y cálculo que favorezcan el grado de desarrollo y adquisición de las competencias en Comunicación Lingüística y Matemática, en los primeros niveles educativos, con acciones preventivas y de apoyo en contextos inclusivos.
4. Implementar un modelo educativo desde los principios de la coeducación que dé respuesta a las necesidades del desarrollo integral del alumnado desde una visión multidimensional que contemple la igualdad como un valor de primer orden.
5. Impulsar el desarrollo de la competencia en comunicación lingüística a través de acciones transversales e interdisciplinares relacionadas con su integración en todos los programas educativos.
6. Impulsar el dominio de las lenguas extranjeras y, particularmente, el aprendizaje de otras áreas en alguna lengua extranjera, con el método AICLE/CLIL (Aprendizaje Integrado de Contenidos y Lenguas Extranjeras), y extender progresivamente el Plan de Impulso de Lenguas Extranjeras (PILE).
7. Fomentar y potenciar la integración de los contenidos relacionados con el patrimonio natural y cultural de Canarias en las situaciones de aprendizaje de todas las áreas y etapas educativas.
8. Potenciar el uso de las tecnologías de la información y la comunicación (en adelante TIC) y de los espacios virtuales de aprendizaje, desde un enfoque integrador de estas herramientas, metodologías, recursos y contenidos educativos.
9. Fomentar en el alumnado y, en especial en las alumnas, las vocaciones científicas de las áreas STEAM (Ciencia, Tecnología, Ingeniería, Arte y Matemáticas) desde un enfoque multidisciplinar promoviendo proyectos centrados en la innovación, la creatividad y el diseño en la búsqueda de soluciones a problemas
10. Fomentar y potenciar en los centros educativos los proyectos y redes que estén vinculados a la Agenda 2030 para el Desarrollo Sostenible.
11. Potenciar la participación de la comunidad educativa en la actividad de los centros y fomentar la presencia de los mismos en su entorno sociocultural y socioproductivo.
12. Fomentar la participación de las familias y alumnado en la organización, planificación y gestión de la vida escolar.

ACTUACIONES DEL CENTRO DIRIGIDAS A LA MEJORA Y A LA CONSECUCIÓN DE LOS OBJETIVOS DEL CENTRO

2. DEL ÁMBITO PEDAGÓGICO

Aspecto a tratar	Actuaciones para la mejora	Responsables	Procedimiento de trabajo	Impacto esperado	Evaluación del proceso
					Indicadores de evaluación del proceso de mejora Quién evalúa la actuación, cuándo se evalúa, cómo se evalúa y decisiones que se deben tomar
2.0 Liderazgo pedagógico del equipo directivo: formación y mejora	Seminarios de formación equipos directivos  Coordinación Equipo directivo /Departamento de Orientación	Equipo directivo  Integrantes: Jefatura/Dirección /Orientadora/Profes oras de Ámbito	Seminario 30 horas (una vez al mes) o Talleres y/o charlas puntuales  Reuniones semanales o quincenales	Mejora cualitativa Grado satisfacción funcionamiento	A evaluar con el seguimiento de la PGA y en la formalización de la memoria de fin de curso, por CCP/Claustro/Consejo Escolar. Proponer acciones de mejora cuando la acción no se considere satisfactoria

<p>2.1. Elaboración de horarios</p>	<p>En la ESO no habrá diferenciación CLIL (se intentará que todos reciban alguna materia con contenidos bilingüe)</p> <p>Reducir al máximo los desdoblamientos por optatividad y las peticiones personales que perjudican a la elaboración de los horarios</p> <p>Incluir la CCP en horario de mañana si es factible</p>	<p>Jefe de Estudios</p>	<p>Aplicar criterios de elaboración de horarios de la normativa (ROC)</p> <p>Uso del Programa Peñalara (dando 'pesos' a las propuestas de mejora cuando sea posible en aras de conseguir horarios lo más compensados posible.</p> <p>Horas OMA preferentemente en 1ºESO</p>	<p>Horarios satisfactorios (sin huecos, CCP por la mañana, guardias cubiertas, evitar concentración de complementarias el mismo día...)</p>	<p>Grado de cumplimiento de criterios</p> <p>Grado satisfacción de horarios</p> <p>Número de reclamaciones</p>
<p>2.2. Agrupamiento del alumnado</p>	<p>Procurar grupos heterogéneos y compensados (distribuyendo por rendimiento, sexo, repetidores, ACU's,...)</p> <p>Revisar agrupamiento y permitir cambios (hasta 31 octubre)</p>	<p>Equipo directivo (Jefatura Estudios) con asesoramiento de los equipos educativos</p>	<p>Jefatura aplica los criterios antes mencionados y, respetando la operatividad, distribuye al alumnado en base a la información disponible.</p> <p>Los equipos educativos hacen las propuestas tras los primeros 45 días de funcionamiento</p>	<p>Mejora en el clima de clase: aumento del rendimiento</p>	<p>Resultados</p> <p>Incidencias</p>

<p>2.3. Tratamiento transversal de la educación en valores en las áreas y materias</p>	<p>Pretendemos extender los aspectos educativos relacionados con el ámbito moral y el civismo cuyo fin es educar a futuros ciudadanos críticos y responsables que puedan contribuir a la construcción de un mundo más justo, inclusivo, equitativo e intercultural de un modo transversal en las diferentes áreas del currículo.</p> <p>Para ello trabajaremos en torno a:</p> <ul style="list-style-type: none"> <li>- Cuidado y mejora del entorno y el medio ambiente desarrollando habilidades y destrezas, así como cambios de actitudes para mejorar las condiciones ambientales de su escuela, hogar y comunidad.</li> <li>- Ensalzar los valores igualitarios, rechazando</li> </ul>	<p>Comunidad Educativa</p>	<p>Se desarrollarán un concurso interdisciplinar entre los distintos departamentos didácticos donde se desarrollarán productos finales tales como redacciones, dibujos, cine-forum, debates, carteles y murales...</p>	<p>Que el alumnado tome conciencia de la importancia del trabajo en valores (igualdad y conservación del medio ambiente) Identificar y romper con los estereotipos atribuidos en condición del sexo. Mejora en la capacidad crítica y en la expresión oral y artística del alumnado Ser capaces de expresar y comprender las emociones y desarrollar la empatía. Asumir el compromiso de mantener la limpieza en el Instituto, el hogar y la comunidad.</p>	<p>Se evaluará el grado de implicación del profesorado perteneciente a los correspondientes departamentos didácticos, así como la calidad y número de producciones, la participación del alumnado...</p>
--	--	----------------------------	--	---	--

	actitudes discriminatorias y favoreciendo la tolerancia y el respeto a la sexualidad.				
2.4. Atención a la diversidad: favorecer la integración	<p>Informar de NEAE antes de empezar las clases (información disponible)</p> <p>Detección y valoración de nuevos casos (sin informe)</p> <p>Mejorar las tasas de titulación, rendimiento, abandono, absentismo... con especial vigilancia a las repeticiones (y por tanto del abandono escolar)</p>	<p>Equipo directivo (gestión de la plantilla) y Departamento de Orientación y Claustro (solicitud de medidas de atención a la diversidad)</p>	<p>Implementar las diferentes medidas y tratar de que sean eficientes:</p> <p>PMAR 1 y 2, Desdobles Inglés, Docencia compartida y Post-PMAR</p>	<p>Disminución del abandono escolar temprano</p> <p>Aumento de tasas de éxito escolar y titulación</p> <p>Disminución del absentismo</p> <p>Disminución de repeticiones</p>	<p>Valoración de resultado académicos y continuidad escolar</p>

<p>2.5. Las medidas para organizar la coordinación entre cursos, ciclos y etapas.</p>	<p>Mejorar la planificación de coordinaciones Equipos de responsables más consolidados</p>	<p>Jefe de Estudios, Profesores de Ámbito, Orientadora</p>	<p>Reuniones trimestrales: tratamiento horizontal y rotando de centro. Equipos de 5º y 6º con profesorado de 1º ESO que imparta LCL, Matemáticas e Inglés, (Profesores de ámbito) Mantener las jornadas de convivencia con alumnado de 6º valoradas muy positivamente</p>	<p>Mejora en la iteración del alumno de primero de la ESO Descenso del número de repeticiones Mejora en tasa de idoneidad, éxito escolar,...</p>	<p>A mitad y al final de curso en base a tasas objetivas de rendimiento, convivencia, absentismo,...</p>
<p>2.6. Las decisiones de carácter general sobre metodología didáctica para cada curso, ciclo o etapa.</p>	<p>Promover trabajo por ámbitos 1º Y 2º ESO Impulsar el uso de las nuevas tecnologías Incrementar el trabajo por situaciones de aprendizajes y metodologías más competenciales</p>	<p>CCP Claustro</p>	<p>A través del Plan de Formación y su puesta en práctica en el aula (artisteando y TIC's) Disminución de la 'clase magistral' por otras más participativas</p>	<p>Disminución del abandono escolar temprano Aumento de tasas de éxito escolar y titulación Disminución del absentismo Disminución de repeticiones</p>	<p>valoración de resultado académicos y continuidad escolar</p>

<p>2.8. Las decisiones sobre el proceso de evaluación: procedimientos para evaluar los aprendizajes y valorar el grado de desarrollo de las competencias. Los criterios de promoción de ciclo y curso respectivamente, y, en su caso, los criterios de titulación.</p>	<p>Aplicar la nueva orden de evaluación que recoge procedimientos de evaluación, criterios de promoción y requisitos de titulación de la LOMCE</p>	<p>Equipo directivo Jefes de Departamentos CCP</p>	<p>Trabajo de Departamentos Reuniones CCP</p>		
<p>2.10. Los criterios para la elaboración de las actividades y tareas que habrán de estar disponibles en caso de ausencia del profesorado.</p>	<p>Cumplir el compromiso de dejar actividades para el alumnado cuando el profesorado conoce con antelación su ausencia (por salidas complementarias o asuntos con fecha prevista)</p>	<p>Claustro Supervisión por Jefatura de Estudios</p>	<p>Jefatura se encargará de repartir el trabajo dejado por los profesores/as ausentes a los profesores/as de guardia</p>	<p>Grupos permanentemente cubiertos con profesores y con tareas asignadas</p>	<p>Valoración en la memoria final de curso de la medida</p>
<p>2.12. Las programaciones didácticas.</p>	<p>Serán publicadas en documentos aparte en la web del centro durante el mes de noviembre <span style="float: right;">HYPERLINK</span> "http://www.iesjosefinadelatorre.org/" <a href="http://www.iesjosefinadelatorre.org">www.iesjosefinadelatorre.org</a></p>				



---

2.13. El plan anual de actividades complementarias y extraescolares.	Anexo de Actividades Complementarias y extraescolares
---	--

---

**2.11 - Las acciones establecidas para el desarrollo de los planes y programas de contenido educativo.**

**PROYECTOS, REDES PLANES O PROGRAMAS**

Aspecto a tratar	Actuaciones para la mejora	Responsable	Procedimiento de trabajo	Impacto esperado	Evaluación del proceso
AICLE/CLIL	<p>Generalizar el acceso del alumnado al programa (evitando así la selección de grupos CLIL)</p> <p>Fomentar las actividades complementarias y extraescolares, así como las indisciplinadas CLIL y darle mayor presencia en el centro intentando una mayor implicación de toda la comunidad educativa.</p> <p>Además, se fomentará la inclusión de este programa en el proyecto de centro "Artisteando".</p>	<p>Coordinadora: Rita Santana</p> <p>Profesorado CLIL: M.ª Dolores Gutiérrez</p> <p>Hilario Rodríguez</p> <p>Sonia Suárez</p> <p>José Juan Espino</p> <p>Zaylú Dorta</p> <p>Víctor Nebot</p> <p>Teresa González</p>	<p>Coordinación en las reuniones semanales, tareas interdisciplinadas y trabajo diario en el aula ordinaria.</p>	<p>Mejorar las destrezas comunicativas en lengua inglesa.</p>	<p>Quién: coordinadora CLIL, profesorado CLIL, alumnado CLIL y sus familias. Cuándo: durante el proceso y al final del curso.</p> <p>Cómo: análisis de resultados, autorreflexión de la práctica docente y encuestas. En caso de que la evaluación sea negativa, se tomarán las decisiones oportunas para su mejora.</p>

<p>RED BIBESCAN + Plan Lector</p>	<p>Impulsar la participación del profesorado en las programaciones Relanzar el periódico digital como medio eficaz de lectoescritura y plataforma que propicia la consideración respetuosa de las opiniones ajenas y la conformación de la propia, con participación interdepartamental Recoger propuestas de departamento en el diseño del Plan Lector</p>	<p>Coordinador: Josué Aguiar Rodríguez  Participantes: Lourdes Pérez José Juan Espino Rosa Elena Vega Andrés García C. Luis García</p>	<p>Bibescan es un espacio virtual en el que se promueve el intercambio y la reflexión de las prácticas escolares letradas de los centros educativos de Canarias. A través de la lectura, la escritura, la expresión oral y el tratamiento de la información – componentes fundamentales de la Red-, se generan dinámicas de trabajo cooperativo en el que la Biblioteca escolar cumple la función de centro aglutinador de recursos para el desarrollo del proceso de enseñanza-aprendizaje</p>	<p>Mejora competencial en la comunicación oral y escrita: la comprensión y producción de textos</p>	<p>Mejora en la competencia lingüística tasas de rendimiento académico</p>
---------------------------------------	---	--	---	---	--

<p>RedECOS</p>	<p>Además de las actividades propuestas por RdeECOS: Desarrollo de campaña de limpieza del centro y concienciación de mejora del entorno. Colaboración con todos los proyectos que se desarrollan en el Centro: Plan de Acción Tutorial Plan de Convivencia Plan Lector Red Canaria de Escuelas Solidarias Red Canaria de Escuelas Promotoras de la Salud Huerto ecológico Red para la Igualdad Red GLOBE</p>	<p>Coordinadora: M<sup>a</sup> Elisa Velasco Comité medioambiental del Centro Coordinador de Redes Comunidad Educativa Beneficiarios: Comunidad Educativa</p>	<p>Reuniones quincenales. Instalaciones del Centro, patio y franja trasera Zonas comunes Aulas Formación e Información. Charlas pedagógicas</p>	<p>Concienciación por parte de la Comunidad Educativa de: La necesidad de realizar un consumo responsable. Necesidad de producir menos residuos, favoreciendo el reciclaje. Necesidad de conseguir una sociedad que sea más amigable y respetuosa con el medio ambiente Necesidad de reforestación y cuidado de los bosques del planeta</p>	<p>Indicadores: Evaluar condiciones y tendencias ambientales Comparar situaciones a través del tiempo y espacio. Evaluar condiciones y tendencias con respecto a objetivos y metas preestablecidas, Ofrecer información clave anticipadamente ¿Quién, Cuándo y Cómo se evalúa? Comité medioambiental formado por profesorado y alumnado. CCP Equipo directivo Reuniones de RedECOS</p>
----------------	---	---	---	---	--

RCE SOLIDARIAS	La Red conforma una comunidad de prácticas y coordinación intercentros que posibilita el trabajo conjunto y el intercambio de experiencias en la educación para el desarrollo, la solidaridad, la justicia y la promoción de los derechos humanos en la escuela canaria.	Hilario Rodríguez	Trabajo en recreos con Comité solidario Organización actividades solidarias (Carrera 'SavetheChildren', Sorteo Navidad, Mercadillo solidario, Galletas solidarias... Encuentros Insulares de la Red Dinamización 'Día de La Paz'	Mejora en la Convivencia Desarrollo de actitudes solidarias
RCE PROMOTORAS DE LA SALUD	Continuidad de las actividades realizadas en cursos anteriores: Promover hábitos y estilos de vida saludables (trabajo comunitario y perspectiva holística de la salud). Promover el sentido de la responsabilidad individual, familiar y social en relación a la salud. Fomento del uso del tablón	Coordinador: Jesús León González  Profesorado colaborador.	Actividades:  -Dinamización de recreos con actividades deportivas durante todo el curso. - Participación semanal del alumnado del aula enclave con un grupo en las sesiones de educación física. - Continuación de actividades del grupo de senderismo. - Realización de desayuno saludable en el aula con el alumnado de 1º ESO. -Talleres teórico-prácticos sobre cuestiones relativas a la salud (higiene postural, primeros auxilios).	Las acciones están encaminadas a la consecución de los siguientes objetivos: - Concienciar sobre la importancia de la salud y promover hábitos para un estilo de vida saludable entre los miembros de la comunidad educativa. - Impulsar la realización de actividad física saludable entre el alumnado. - Favorecer la formación sobre aspectos relacionados directa o indirectamente con la salud.

			<ul style="list-style-type: none"><li>- Actividades de iniciación a diferentes prácticas deportivas en diferentes niveles (surf, pádel, bicicleta de montaña, spinning, aquaerobic, natación, waterpolo).</li> <li>- Realización e interpretación de test para valorar la condición física en alumnado de Bachillerato y cálculo del índice de masa corporal.</li> <li>- Actividades deportivas en jornadas de acogida al alumnado de 6º Primaria.</li> <li>- Colaboración en la realización de Carrera Solidaria junto a comités de solidaridad y sostenibilidad.</li> <li>- Colaboración con el Club de Voleibol Vecindario (captación).</li> <li>- Colaboración con la Concejalía de deportes en programa de juegos y deportes tradicionales</li></ul>	
--	--	--	---	--

<p>HUERTOS ECOLÓGICOS</p>	<ul style="list-style-type: none"> <li>- Terminar instalaciones huerto escolar</li> <li>- Puesta en marcha de huerto vertical en Aula Enclave</li> <li>- Puesta en marcha de aromáticas en parterres interiores</li> <li>- Retomar la vermicompostaje</li> <li>- Colaboración con diferentes departamentos</li> </ul>	<ul style="list-style-type: none"> <li>- Gregorio González (Coordinador)</li> <li>- Gustavo Suárez</li> <li>- Inma Romero</li> <li>- José Juan Espino</li> <li>- Marcelo Luzardo</li> <li>- Diferentes grupos de alumnos</li> </ul>	<p>Se intentará distribuir el espacio, labores y tiempo para el trabajo en el huerto con los diferentes grupos participantes durante el mes de octubre.</p>	<p>Se pretende vincular las actividades del huerto con el desarrollo curricular de diferentes materias y grupos, así como de formar parte del hábito de trabajo del alumnado del aula enclave</p>	<p>La evaluación y revisión del proyecto se lleva a cabo de forma continua según se vayan ejecutando las distintas fases. Contemplada en la PGA.</p>
<p>GLOBE</p>	<p>Ampliación de los protocolos GLOBE utilizados hasta el momento. -Dar una mayor difusión de las actividades. -Implicar a otros grupos y compañeros en el proyecto.</p>	<p>Coordinador: Juan Alberto Rodríguez Segura</p>	<ol style="list-style-type: none"> <li>1. Introducción al trabajo en la red GLOBE</li> <li>2. Teoría de las características climáticas, comentarios y elaboración de climogramas.</li> <li>3. Recogida de datos atmosféricos: cada día un grupo de 2 o 3 alumnos se encargan de recoger los datos procedentes de la estación meteorológica.</li> <li>4. Realización de trabajos sobre los</li> </ol>	<p>Concienciar al alumno de la necesidad de realizar un esfuerzo para contener la evolución del cambio climático. -Inculcar valores ecológicos y de respeto hacia la naturaleza.</p>	<ul style="list-style-type: none"> <li>-Implicación del alumnado propuesto.</li> <li>-Grado de adquisición de hábito metodológicos y de estudios del clima</li> <li>-Adquisición de concienciación hacia el respeto a la naturaleza.</li> <li>-Aprendizaje cooperativo</li> </ul>

			<p>diferentes climas de la Tierra</p> <p>5. Colaboración con REDECOS en lo referente al día del agua y sostenibilidad: participación en las exposiciones y charlas (salida a jornadas sobre sostenibilidad en Agüimes).</p> <p>6. Elaboración de tablas y cuadros estadísticos y subida de los mismos a la Plataforma GLOBE Y CLIMA.</p> <p>7. Comparación de los datos con otros centros de la zona y con otras regiones del planeta.</p> <p>8. Trabajo con apps móviles: WIKILOC, Droid Time Lapse, EarthNow...para aplicar los nuevos conocimientos adquiridos y vincularlos con las nuevas tecnologías. Salidas para utilizar el sistema de</p>		
--	--	--	---	--	--



			<p>posicionamiento y seguimiento de ruta Wikiloc. Trabajo en clase de los timelapse, para ver el cambio climático visual en pocas horas (movimientos de nubes, sol, luz...), EarthNow, programa de la Nasa que monitoriza en tiempo real varios parámetros climáticos y ecológicos: CO2, oxígeno, ozono....</p> <p>9. Salida de campo: Las Canteras o Taliarte. Aún a la espera de confirmar el lugar. Se realizará en la siguiente coordinación.</p> <p>10. Trabajo acerca de la influencia de los cambios de tiempo en las incidencias del alumnado.</p>		
--	--	--	--	--	--

<p>RED PARA LA IGUALDAD</p>	<p>Esta red pretende coordinar el trabajo coeducativo desarrollado en los centros y experiencias que desde la perspectiva de género transformen la vida de las aulas en todas sus dimensiones que contribuyan al desarrollo integral del alumnado y la visualización del esfuerzo coeducativo. Para integrar la igualdad de trato de oportunidades en cualquier, eliminando cualquier tipo de segregación. También pretende realizar acciones proactivas que eviten la violencia de género, el respeto de la diversidad afectivo-sexual tanto en los aprendizajes que contribuyen al desarrollo de las competencias clave.</p>	<p>Saly Espinel + Departamento de Dibujo</p>	<p>Situaciones de aprendizaje poniendo en valor a la Mujer (Mujeres en la historia, historias de mujeres) Charlas de índole coeducativo Día contra la violencia de género Actividades: desarrollo de acciones colaborativas entre diferentes niveles mediante la investigación y desarrollo de actividades en el aula y complementarias. Homenaje mujer trabajadora, etc.</p>	<p>Visibilizar el papel de la mujer en todas las facetas de la vida Erradicar estereotipos y propiciar la igualdad efectiva de géneros Aprender a diferenciar el lenguaje no sexista. Reducir los desequilibrios y desigualdades e inseguridad , generando mayor independencia</p>	<p>Mejorar la participación en el centro que a posteriori, se convertirá en un análisis y acción en el entorno social real Mejora en la participación y acceso a puestos de responsabilidad (delegados, C. escolar, CCP,...) Prevención de violencia género</p>
-----------------------------	--	--	---	--	---

<p>PLAN DE CONVIVENCIA</p>	<p>Este curso vamos a actualizar el Plan de Convivencia, a seguir trabajando en la implantación del alumnado ayudante y el alumnado mediador. Queremos potenciar la prevención, las tutorías afectivas y la mediación como método de resolución de conflictos</p>	<p>Equipo de Gestión de la Convivencia</p>	<p>Se procederá a la revisión y actualización de estos apartados:</p> <ul style="list-style-type: none"> <li>● Principios y metas</li> <li>● Diagnóstico de la convivencia en el centro</li> <li>● Objetivos: priorización y planificación</li> <li>● Normas de convivencia y su gestión</li> <li>● Estrategias para favorecer la convivencia</li> <li>● Protocolos para la gestión de los conflictos</li> <li>● Dinamización y difusión del Plan</li> <li>● Evaluación del Plan</li> </ul> <p>Participamos en el modelo de Convivencia Positiva, asistiendo periódicamente a las citaciones desde el CEP Gran Canaria Sur Inclusión del Protocolo de Acoso en el Plan</p>	<p>Esperamos que el alumnado se involucre en todo lo relacionado con la convivencia en el centro. También queremos que tengan la confianza para informar sobre las situaciones no adecuadas en el centro, que sepan que hay medidas para intentar resolver los problemas de convivencia que puedan existir. Pretendemos conseguir que el alumnado entienda la diversidad como un elemento enriquecedor y no como fuente de conflictos</p>	<p>El claustro en la memoria final de curso evalúa el Plan de Convivencia. Además, la Junta de Delegados/as en las reuniones periódicas que se realizan, dan su opinión sobre cómo se está desarrollando el Plan de Convivencia</p>
----------------------------	---	--	--	---	---

PAD	Departamento de orientación→ Ver anexo inferior donde se desarrollan las líneas generales del Plan de Atención a la diversidad para el curso 2017-18				
PFC (FORMACIÓN)		El plan de formación del profesorado se explicita en el apartado de mejoras en el ámbito profesional. Responsables: junto a la Jefatura de Estudios, M.ª Dolores Gutiérrez Jorge y Noelia del Carmen Ferrera Domínguez			
ARTISTEANDO	<p><b>La mejora de la comunicación lingüística:</b> Se relaciona con las estrategias de animación a la lectura, el plan lector, la implicación del profesorado de todas las materias en el desarrollo coordinado de la competencia en comunicación lingüística en todas sus dimensiones.</p> <p><b>La mejora de otras formas de expresión</b> que den cabida a la expresión de las emociones y el desarrollo de la creatividad</p>	Departamento de Lengua + M.ª Dolores Gutiérrez	<p>Hacer visibles para todo el Centro las actividades que se realizan en el mismo.</p> <p>Fomentar el uso de diferentes espacios, además del aula, como lugares donde también es posible el proceso de enseñanza y aprendizaje.</p> <p>Favorecer y fomentar la inter-disciplinariedad y el trabajo en equipo, tanto entre grupos como por materias.</p>	Mejoras en la comunicación: lingüística, musical, artística, plástica...	Mejora en el rendimiento académico

TIC'S	<p><b>Se relaciona con el desarrollo de la competencia digital en todos sus ámbitos,</b> prestando especial atención a su dimensión informacional, e integrando las TIC para la creación de contenidos con recursos como: la <i>web 2.0</i>, Internet y redes sociales, elaboración de materiales multimedia, la pizarra digital, uso educativo de los <i>blogs</i>, entornos virtuales de aprendizaje, <i>webquest</i>, uso de programas educativos y herramientas de autor.</p>	<p>- Departamento de Tecnologías</p> <p>- Noelia Ferrera</p>	<p>Aprovechar el potencial de las nuevas tecnologías para conseguir un mayor nivel de motivación, Colaboración y aprendizaje en el aula con los estudiantes. Estar a la vanguardia de tecnología educativa. Aprender una metodología de trabajo muy productiva para la preparación de clases y proyectos de aula y el registro de datos de los estudiantes y el curso. Integrar la tecnología en el trabajo diario para descubrir su potencial educativo e incentivar un aprendizaje contextualizado, multimedia y sin barreras de tiempo y/o localización geográfica.</p>	<p>Obtención del máximo rendimiento de cada una de las herramientas informáticas a nuestra disposición. Aprovechando las posibilidades de comunicación, intercambio, acceso y procesamiento de la información que nos ofrecen las TIC, con el objetivo de dotar al alumnado con las habilidades necesarias para un aprendizaje que dure toda su vida.</p>	<p>Mejora en el rendimiento académico del alumnado</p>
-------	---	--	--	---	--

TIMPLE	<p>El proyecto tiene como finalidad enriquecer las aulas de música utilizando la versatilidad de este instrumento de una manera práctica y divertida.</p> <p>Asistencia a la red pionera de enseñanza del timple.</p>	Departamento de Música	<p>La práctica de los instrumentos tradicionales en el aula es ideal para desarrollar objetivos de música y los Contenidos Canarios. Debemos resaltar el enorme potencial y el alto valor educativo del Timple como instrumento de raíz tradicional y es además transportable, asequible y de fácil disponibilidad.</p> <p>Trabajo en taller (Prácticas comunicativas o como Actividades Complementaria en el recreo).</p>	Mejoras en la comunicación: lingüística, musical, artística, plástica...	Mejora en el rendimiento académico
Mujeres Filósofas	Exposición del trabajo realizado el curso 2016-17 con el alumnado de 1º de Bachillerato	Pilar Arteaga (Dpto. Filosofía)	<p>Organización y montaje de la exposición con las fotografías tomadas durante el proceso de investigación sobre las filósofas trabajadas.</p> <p>Montaje de los videos con las actuaciones llevadas a cabo e durante el curso 2016-17..</p>	Acercamiento de la Filosofía al alumnado Contribuir a dar visibilidad a las mujeres en el marco del pensamiento racional.	Evaluación Valoración de la exposición que se intentará hacerla coincidir con la celebración del X aniversario del centro.

Remando en la misma dirección	Favorecer que el proyecto "Remando en la misma dirección" se convierta en un espacio compartido de información, formación y reflexión, para orientar a las familias en el desarrollo de sus funciones educativas y socializadoras. Además, pretendemos acompañar en el tránsito de primaria a secundaria a dichas familias	M.ª del Pino Rodríguez Fernández (Dpto. Orientación)	Reuniones grupales donde participe la familia, el alumnado, los y las tutoras y las responsables del proceso. <ul style="list-style-type: none"> <li>• Reflexión y debate.</li> <li>• Role-playing.</li> <li>• Dinámicas de grupo.</li> </ul>	Acercamiento e implicación de las familias del alumnado de 1º de la ESO en los quehaceres del centro para formar y educar a mejores estudiantes y sobre todo a mejores personas. Conocimiento de la educación como tarea fundamental de la familia, su valor en la actualidad y la necesidad de dedicar tiempo para capacitarse en la maravillosa tarea de ser educadores de sus hijos e hijas	Evaluación del proceso, de las sesiones, de las repercusiones en el grupo familiar, de los recursos y de la incidencia en el alumnado.
Mejora del aprendizaje y el rendimiento	<ul style="list-style-type: none"> <li>-Flexibilidad curricular</li> <li>-Metodología activa, participativa y asertiva</li> <li>-Implicación de las familias</li> <li>-Reducir el abandono escolar</li> </ul>	José Viera Castellano	<ul style="list-style-type: none"> <li>-Dialogo asertivo con el alumno/a</li> <li>-Dialogo con el grupo clase</li> <li>-Atención individual y grupal</li> <li>-Trabajar la actitud y el comportamiento adecuado en clase de todos/as</li> <li>-Vincular los conocimientos</li> </ul>	Mejorar la actitud y el comportamiento, escucha activa y respetar las opiniones, disminuir la disrupción, fomentar la autoestima y el valor del esfuerzo en el trabajo para conseguir objetivos a corto plazo y más tarde, a largo plazo	Mediante cuestionarios, pruebas objetivas, rúbricas, fichas, trabajos individuales y cooperativos, exposiciones en clase, de forma oral o mediante soportes informáticos

			adquiridos a situaciones reales y actuales		
Fomentar los contenidos relacionados con el Patrimonio Social, Cultural e Histórico de Canarias	Concienciar y hacer partícipe al alumnado de la riqueza del patrimonio histórico que le rodea.	Domingo Medina Mejías	Crear situación de aprendizaje.	Reforzar la identidad histórica.	Al finalizar el curso presentación de la memoria.
Plan de Comunicación Lingüística	Inicio de elaboración del Plan de Comunicación Lingüística, según directrices de la Consejería de Educación	Irene Cabrera Pulido	Elaboración del Plan de Comunicación Lingüística, con aportaciones de todos los departamentos, así como de los distintos planes, proyectos y redes presentes en el Centro	Mejora de la Competencia en Comunicación Lingüística	Existencia de un Plan de Comunicación Lingüística consensuado al finalizar el curso.
Plan TIC	Potenciar el uso de las tecnologías de la información y la comunicación (en adelante TIC) y de los espacios virtuales de aprendizaje, desde un enfoque integrador de estas herramientas, metodologías, recursos y contenidos educativos	Gustavo Suárez	Desde el plan de formación de Centros, uno de los itinerarios está encaminado a la difusión e implementación de uso de herramientas y aplicaciones web. Uso de la plataforma EVAGD en diversas materias.	Mayor implicación del profesorado, mayor uso natural de las TIC, actitud positiva a los cambios. Incremento de cursos disponibles y mayor número de accesos e interactividad Generar ambiente de trabajo colaborativo y	Seguimiento en CCP  Número de accesos  Situaciones de aprendizaje diseñadas



			Colaboración entre distintas materias, intercambiando experiencias y dinámicas	cooperativo	
Fomentar y potenciar en los centros educativos los proyectos y redes que estén vinculados a la Agenda 2030 para el Desarrollo Sostenible.	Trabajo enfocado al logro de algunos de los 17 objetivos de la Agenda 2030, desde las distintas redes, planes y proyectos presentes en el Centro	Comunidad Educativa	Dar a conocer los 17 objetivos planteados para 'cambiar el mundo': conocer el programa universal para el desarrollo sostenible, concienciar acerca de la naturaleza integral de los objetivos y fomentar la participación de nuevos interesados en su consecución.	Participación de la Comunidad Educativa en el logro de objetivos que van desde la eliminación de la pobreza hasta el combate al cambio climático, la educación, la igualdad de la mujer o la defensa del medio ambiente.	Seguimiento en CCP, en el momento del seguimiento de los distintos planes, redes y proyectos

<p>Fomentar en el alumnado y, en especial en las alumnas, las vocaciones científicas de las áreas STEAM (Ciencia, Tecnología, Ingeniería, Arte y Matemáticas) desde un enfoque multidisciplinar promoviendo proyectos centrados en la innovación, la creatividad y el diseño en la búsqueda de soluciones a problemas</p>	<p>Fomento de las áreas STEAM entre el alumnado, con especial incidencia en las alumnas</p>	<ul style="list-style-type: none"> <li>- Equipo Directivo</li> <li>- Profesorado del Ámbito de Ciencias</li> </ul>	<ul style="list-style-type: none"> <li>- Trabajar con todo el alumnado, y especialmente con el alumnado del Bachillerato de Ciencias (nuevo este curso en el Centro), distintos aspectos relacionados con las áreas STEAM.</li> <li>- Promover la participación en los distintos proyectos que se nos ofertan relacionados con las áreas STEAM ( Proyecto Newton, Apañada de Ciencias...)</li> </ul>	<p>Mayor vocación por parte del alumnado, y en especial de las alumnas, por las áreas STEAM, así como la utilidad de estas en la resolución de problemas cotidianos</p>	<p>Valoración del incremento del número de alumnos del Centro que se inclinan por estudios relacionados con las áreas STEAM en el futuro</p>
---	---	--	--	---	--

## Plan de Atención a la diversidad: líneas generales

### Introducción

Entendemos la diversidad del alumnado en un sentido amplio, donde este es el centro y la razón de ser de la educación. De esta manera, partimos de un elemento enriquecedor y, desde luego, es una de las circunstancias más relevantes que es preciso tener en cuenta desde un punto de vista educativo a la hora de planificar y desarrollar los procesos de enseñanza-aprendizaje, para dar una adecuada respuesta educativa al alumnado, quedando así, reflejado en el *Preámbulo* de la Ley Orgánica 8/2013 de 9 de diciembre, para la mejora de la calidad educativa (LOMCE).

#### Principios del plan de atención a la diversidad

Atendiendo a las instrucciones para impulsar durante el curso 2017-2018 el proceso de mejora continua en los centros docentes, se adecuará las actuaciones del IES Josefina de la Torre a sus circunstancias concretas y a las características de su alumnado, con el fin de *atender a la diversidad del alumnado según sus necesidades, con acciones preventivas de refuerzo para alcanzar las competencias en un contexto inclusivo, mejorar los resultados del rendimiento escolar así como las tasas de idoneidad, titulación, absentismo y abandono escolar temprano y favorecer un clima de convivencia positiva, aceptando la diversidad como elemento enriquecedor y fuente de aprendizaje*. Para ello, estableceremos nuestros propios principios del plan de atención a la diversidad destacando:

- A. Generar en nuestro centro una respuesta educativa diversificada, partiendo de los principios de normalización y procurando espacios escolares integradores.
- B. Normalizar la atención educativa a los alumnos y alumnas con necesidades específicas de apoyo educativo (neae), ajustando las dificultades detectadas en el curso anterior y asegurando una respuesta educativa adaptada a sus características y necesidades.
- C. Dar respuestas a las necesidades educativas concretas del alumnado y a la consecución de las competencias y de los objetivos de la ESO.

#### Organización de las medidas de atención a la diversidad del centro

Con la finalidad de mejorar la atención educativa y el éxito escolar adaptaremos los recursos priorizando la docencia compartida para la transferencia de buenas prácticas docentes o en ámbitos de especial dificultad y en grupos con especiales dificultades de aprendizaje y clima escolar.

## Medidas de carácter extraordinario a desarrollar

ACCIONES A DESARROLLAR	ÁMBITO DE APLICACIÓN	FINALIDAD DE LA MEDIDA
1. ADAPTACIONES DE AULA	Alumnado sin AC	Organizar el trabajo en el aula de tal manera que el/la docente pueda ajustar su intervención a las peculiaridades del alumnado tales como su ubicación, recursos materiales, mayor tiempo de ejecución de pruebas objetivas, etc.
2. APOYO AULA NEAE VS AULA ORDINARIA	Alumnado con AC	Apoyar al alumno/a en las materias que tengan adaptada para la consecución del nivel competencial de su grupo-clase y favorecer la obtención del GESO.
3. PROGRAMA DE MEJORA DEL APRENDIZAJE Y RENDIMIENTO (PMAR)	2º y 3º ESO	El Programa para la Mejora del Aprendizaje y Rendimiento (PMAR) utilizará una metodología específica a través de la organización de contenidos, actividades prácticas y materias diferentes, con la finalidad de que el alumnado pueda cursar 4º ESO por la vía ordinaria y obtengan el Título de ESO.
4. OTRAS MEDIDAS DE ATENCIÓN A LA DIVERSIDAD (OMA)	Dirigidos a todo el <b>alumnado</b> que lo necesite	Contamos con 4 horas para la docencia compartida cuya función es la de atender a la diversidad a través del desarrollo procesos de investigación en el aula y el aprendizaje cooperativo. También 10 horas para el departamento de inglés.

# Plan de Trabajo profesor PT (NEAE)

## Introducción

La finalidad de educación es proporcionar a todos los alumnos/as una educación que permita afianzar su desarrollo personal y su propio bienestar, adquisición de las habilidades culturales básicas relativas a la expresión y comprensión oral, la lectura, escritura, cálculo, así como desarrollar habilidades sociales, hábitos de trabajo y estudio, sentido artístico, la creatividad y la afectividad.

Teniendo en cuenta lo anteriormente expuesto, en el aula de apoyo a las neae, a través de una metodología fundamentalmente significativa e integradora intentaremos alcanzar los fines de la educación.

*En la elaboración y puesta en marcha del presente plan de trabajo se ha tenido en cuenta además los siguientes aspectos:*

- DECRETO 104/2010, de 29 de julio, por el que se regula la atención a la diversidad del alumnado en el ámbito de la enseñanza no universitaria de Canarias.
- La resolución de 30 de enero de 2008 sobre diagnóstico, atención y evaluación al alumnado con neae.
- Las diferentes características y necesidades específicas de apoyo educativo del alumnado a atender.
- Dar respuesta en todo momento a los principios de normalización, integración e individualización.
- La realización de diferentes agrupamientos, intentando favorecer siempre al alumnado (su integración en el grupo clase, que el grupo tenga un nivel parecido, etc.).
- Recursos de los que se dispone en el centro, tanto personal como material.
- Disponibilidad espacial del aula.
- Disponibilidad temporal
- La importancia de las distintas coordinaciones y actuaciones.
- La importancia de nuestro papel dinamizador en el centro ante las necesidades específicas de apoyo educativo.

## DESCRIPCIÓN DE ACTIVIDADES

**Aula Ordinaria:** apoyo curricular, asesoramiento a los profesores/as, elaboración conjunta con los profesores/as de actividades concretas, etc.

**Aula de apoyo a las NEAE.:** apoyo curricular, con la elaboración y adaptación de contenidos y de materiales, actividades programadas en dificultad, de motivación o iniciales, de evaluación, etc.

Las actividades irán encaminadas a que el alumnado consiga los objetivos propuestos en este plan de trabajo. Además de las realizadas dentro del centro, proponemos realizar otras que nos permitan poner en contacto directo al alumnado con la realidad que le rodea. Para ello, saldrán a la calle a vivenciar experiencias y conocimientos previos adquiridos en la escuela.

Como paso previo a las salidas se llevarán a cabo dentro del aula de apoyo a las neae actividades tipo que contendrán los siguientes pasos:

1. Sondeo de los conceptos previos que tenga el alumnado sobre el tema tratado.
2. Despertar el interés por conocer aspectos nuevos sobre ese mismo tema.
3. Aportar soluciones a posibles problemas que surgirán en el desarrollo de la actividad por parte del profesorado y del alumnado.
4. Salidas del centro recogiendo las experiencias que de ellas se derivan.
5. Análisis de las diferentes situaciones con las que nos hemos encontrado.
6. Conclusiones a las que hemos llegado.

### **ENFOQUE METODOLÓGICO**

La metodología estará basada principalmente en estos aspectos:

- Participación directa del alumno en las actividades del aula, teniendo en cuenta sus posibilidades, intereses, etc.
- Facilitar el aprendizaje significativo, planteando una detección inicial de las ideas previas que el alumnado tiene sobre el tema que se va a trabajar, para luego aportar información motivadora que conecte con lo que ya sabe, para terminar con la aplicación de todo lo conocido a nuevas situaciones.
- Una metodología centrada en los descubrimientos y razonamientos, promoviendo el desarrollo de estrategias como la observación, la experimentación, el razonamiento, para que llegue al conocimiento de nuevas experiencias, las interiorice y luego las pueda aplicar a nuevas situaciones.
- La construcción por parte del alumnado de aprendizajes significativos, con el fin de que sea él mismo capaz de asimilar los conocimientos que le damos en el centro. Para ello, se le pondrá en contacto directo con aquellas situaciones que ha aprendido previamente en la escuela y que le servirán para su quehacer diario. Este principio supone una intensa actividad por parte del alumnado consistente en establecer relaciones entre los esquemas de conocimiento existentes y los vividos.
- Fomentar actitudes de interés y curiosidad.
- Enfoque globalizador, relacionando todos los contenidos, las disciplinas, las áreas del conocimiento, ya que así es percibida la realidad por el alumno.
- Facilitar su mayor integración en el aula ordinaria y en las actividades del centro, prestando especial atención en aquellos alumnos con mayor dificultad de relación.

### **EVALUACIÓN**

Consideramos la evaluación como parte fundamental del proceso educativo, que ha de referirse no sólo a los resultados alcanzados, sino también al propio proceso, con la finalidad de reorientar de forma continua, tanto el trabajo del alumnado como de la intervención educativa.

El proceso evaluador garantizará el éxito del programa de intervención que formará parte de las ACUs realizadas a los alumnos/as. Proceso que se implicarán los diferentes agentes educativos: padres, profesores, auxiliar,... Es decir, se encuadra en un contexto colaborador.

- La evaluación será: Global, continua y formativa, abierta y flexible.
- Así en el proceso de aprendizaje nos preguntaremos: Qué evaluar, cuándo evaluar y cómo evaluar.

- Partiremos de una Evaluación Inicial; que permite situarnos en el momento en que se encuentra el alumno/a cuando se enfrenta a un nuevo aprendizaje y está orientada a descubrir los conocimientos previos que los alumnos poseen en relación a la nueva situación de aprendizaje.
- Evaluación Formativa: hace referencia al seguimiento del proceso de enseñanza-aprendizaje, y nos proporciona información sobre los logros y dificultades. Debe ser cualitativa, permitiendo definir cada situación, las mejoras logradas, las dificultades que se presentan, las causas de tales dificultades y las propuestas para superarlas. Sirve para orientar y sobre todo para motivar.
- Evaluación Sistemática: se trata de valorar el grado de consecución obtenido por cada alumno respecto a los objetivos propuestos.
- Tanto la evaluación inicial, como la formativa nos ayudarán a determinar la evaluación final de un determinado proceso, pero a su vez esta evaluación sumativa o final representa la evaluación inicial de la siguiente unidad.

Aunque ya se ha mencionado los procedimientos mediante los que se va a obtener la información necesaria, en relación con el proceso de aprendizaje de los alumnos en cada uno de los momentos de la evaluación es importante tener en cuenta que deben reunir una serie de requisitos:

- Ser variados.
- Dar información concreta.
- Tener en cuenta las diferencias individuales.

Para constatar el grado de aprendizaje que adquiere el alumno/a, así como las actitudes y los hábitos ante el trabajo, seleccionaremos los siguientes medios o instrumentos:

- Observación sistemática.
- Análisis de los trabajos de los alumnos.
- Pruebas específicas.
- Intercambios orales.
- Autoevaluación.

### 3.ACTUACIONES DIRIGIDAS A POTENCIAR LA CONSECUCCIÓN DE LOS OBJETIVOS PRIORITARIOS

#### 3.1. DEL ÁMBITO ORGANIZATIVO.

Se recogen medidas de mejora (lo no explicitado se estima que se sigue manteniendo sin modificar)

Aspecto a tratar	Actuaciones para la mejora	Responsable	Procedimiento de trabajo	Impacto esperado	Evaluación del proceso
Oferta Educativa	Profundizar en atención a la diversidad para contribuir a los objetivos del centro (especial atención al abandono temprano).	Departamento de Orientación	Orientación académico-profesional (PAT) Aumento de horas de atención a la diversidad derivadas del Proyecto Travesía Atlántica (horas OMA, desdobles de Inglés)	Disminución de la tasa de abandono escolar temprano: compromiso de reducción de repeticiones (máximo 4 por unidad)	Estudio longitudinal (seguimiento de conjuntos de alumnos)
Impulso de las Lenguas extranjeras	Diversificación instrumentos de evaluación, adaptaciones de aula para alumnos con TDAH, coordinación de actividades para fomentar el plurilingüismo.	Leticia Doreste	Reuniones entre los tres departamentos de Lenguas extranjeras, análisis programaciones, instrumentos de evaluación y metodología, organización actividades.	Mejora en resultados en lenguas extranjeras, visibilización de la importancia de los idiomas en el siglo XXI, mejora de la comprensión y expresión oral en las tres lenguas extranjeras.	Mejora en los resultados académicos en lenguas extranjeras. Seguimiento por CCP
Organización espacial	Potenciar el uso de aulas por profesor y aulas específicas	Jefatura de Estudios	A través de los horarios	Mejora del clima de aula. Mejora de conservación de las instalaciones	



Organización temporal	CCP horario de mañana Lunes 12:10-13:05 Coordinación Departamentos CLIL generalizado Respetar criterios desarrollados para horarios: los del ROC y CCP (facilitar que horarios parciales asistan el menor número de días posible)	Jefatura de Estudios	A través de los horarios	Mejora coordinaciones Garantizar grupos heterogéneos	Valoración de CCP, Claustro y Consejo Escolar (Memoria Final y sus propuestas)
Coordinación interna	Coordinación entre Equipo Directivo / Departamento de Orientación Coordinaciones por Ámbitos: profesorado que imparte materias de dos departamentos	Jefatura de Estudios Dirección	Reuniones quincenales (martes 4ª hora)	Mejora de la coordinación. Funcionamiento más eficaz del centro	
Transporte	Mantener el horario transporte y Aula Enclave (09:00 a 14:00h)	Dirección	Horarios	Mejorar integración del alumnado del Aula en la actividad del centro	

### 3.2. DEL ÁMBITO PEDAGÓGICO

Aspecto a tratar	Actuaciones para la mejora	Responsable	Procedimiento de trabajo	Impacto esperado	Evaluación del proceso
					Indicadores de evaluación del proceso de mejora Quién evalúa la actuación, cuándo se evalúa, cómo se evalúa y decisiones que se deben tomar
Liderazgo pedagógico del equipo directivo: en continua formación y mejora	Seminarios de formación relacionados	Equipo directivo	Seminario 30 horas (una vez al mes) o Talleres y/o charlas puntuales	Mejora cualitativa	A evaluar con el seguimiento de la PGA y en la formalización de la memoria de fin de curso, por CCP/Claustro/Consejo Escolar. Proponer acciones de mejora cuando la acción no se considere satisfactoria
	Coordinación Equipo directivo /Departamento de orientación	Integrantes Jefatura de Estudios /Dirección/Orientación	Reuniones quincenales		
	Coordinación Actividades Complementarias y Extraescolares	Vicedirección Subcomisión de Actividades Complementarias Y Extraescolares de la CCP	Reuniones quincenales en CCP		

Atención a la diversidad: favorecer la integración	Docencia compartida	Profesorado con horas de D.C.	Norma general: trabajar el máximo tiempo posible con el alumnado en su aula (docencia compartida)	Mejora de la integración y autoestima Mejora de rendimiento académico	valoración de resultado académicos y continuidad escolar
	Atención PT en el aula	Antonio (PT)			
	Desdobles de Inglés para todos los niveles de la ESO	Departamento de Inglés			
Atención a la diversidad <b>extraordinaria</b>	FPB: potenciar la asistencia (prevenir el abandono)	Profesorado + Departamento de Orientación + Jefatura de Estudios	Anual	Disminución del abandono escolar temprano	valoración de resultado académicos y continuidad escolar
Programaciones Didácticas	Actualización de Programaciones a la LOMCE Adecuación de las programaciones al formato ProIdeac	Jefes de Departamento	Entre 1 de septiembre y 30 de noviembre	Mejora en Metodología: el discente más protagonista	Evaluar en base a resultados: tasas de éxito, evaluación diagnóstica, CCBB...
Planes y programas	Continuar y ampliar Proyectos, Planes y Redes iniciadas en cursos anteriores	Responsables de los distintos planes, redes y programas	Anual y transversal (incluir en programaciones)	Mejora en las CCBB, rendimiento (éxito, pruebas diagnósticas...)	Evaluación de Departamentos, CCP, Claustro y Consejo Escolar: recogida de propuestas para avanzar y mejorar

### 3.3 DEL ÁMBITO PROFESIONAL:

Aspecto a tratar	Actuaciones para la mejora	Responsable	Procedimiento de trabajo	Impacto esperado	Evaluación del proceso
Plan de Formación del centro	Itinerario 'Artisteando'	M. <sup>a</sup> Dolores G.	23 horas presenciales y 7 no presenciales. Sesiones de dos horas cada 2/3 semanas (hasta 8 sesiones). Pueden incluir	Desarrollo de situaciones de aprendizaje (varias áreas) relacionadas la la comunicación artística, musical, plástica,...	Valorar los productos de las semanas de invierno, primavera... Evaluar en base a resultados en las situaciones de aprendizaje y su posible contribución a las tasas de éxito, evaluación diagnóstica, Competencias Clave...
	Itinerario 'TIC's'	Noelia Ferrera	'formación por experto' hasta 6 horas.	Desarrollo de actividades complementarias Implementación en Proldeac. Evaluación colegiada	
Evaluación de la <b>función docente</b>	Supervisión de la función docente	Inspección claustro	Puntual Elaborar o probar algún procedimiento sencillo de evaluación	Mejora en la coordinación docente y en el desempeño de las tareas docentes	Autoevaluación Informe de inspección y consideraciones a tener en cuenta para la mejora
Plan de Acción <b>Tutorial</b>	Actualización del PAT: acciones relacionadas al uso correcto de TICs, convivencia y participación (C.E., Junta de Delegados)	Departamento Orientación	Reuniones semanales, trabajo en tutorías y Charlas y conferencias seleccionadas.	Mejora del clima de convivencia y mejora del rendimiento	Tasas de Éxito. Informes de Convivencia
Formación Puntual	Otros temas de interés docente	Jefatura de Estudios	Formación puntual gestionada a través de los CEPs	Mejora en la eficacia del desempeño docente en tareas administrativas y recogida de incidencias	Evaluación y memoria: valoración de la formación y utilidad de la aplicación

3.4. DEL ÁMBITO SOCIAL:

Aspecto a tratar	Actuaciones para la mejora	Responsable	Procedimiento de trabajo	Impacto esperado	Evaluación del proceso
Plan Convivencia	Revisión y actualización Formación (sistema de diques) Mejora de la Comisión de Convivencia	Jefatura de Estudios y Responsable de Mediación	Reuniones semanales de la Comisión Convivencia Memoria trimestral	Mejora del clima de Convivencia, disminución de incidencias (mejor efecto de medidas educativas que punitivas).	Análisis de la Convivencia: número de partes y clasificación (leves, graves...)
Prevención Absentismo y abandono escolar	Colaboración con los programas de servicios sociales (PISE, Riesgo...)	Jefatura de Estudios con los tutores	Reuniones PISE (trimestrales) Seguimiento PISE quincenal	Disminución Absentismo y del Abandono Escolar Temprano	Tasa de absentismo Tasa de abandono
Igualdad de oportunidades	Participación en la Red para la Igualdad	Saly Espinel	Participación en la Red Programa de Igualdad	Mejora efectiva en Igualdad	Tasas de participación en puestos de responsabilidad

Participación de todos los sectores educativos y Apertura al entorno social	AMPA: constitución, participación (Consejo Escolar, Actividades Complementarias y Extraescolares)	AMPA 'El Almacén' (Equipo directivo)	Participación regular en el C.E. y Participación Navidad, Carnaval, Día de Canarias. Tardes: PROA (acompañamiento del alumnado para las tareas) Charlas formativas: relacionadas con la adolescencia y la familia	Mejora en la implicación de las familias en la vida del centro e impacto en los objetivos del mismo	Valoración y memoria por parte de los diferentes sectores de la comunidad educativa, incluyendo propuestas de mejora Cumplimiento de las condiciones establecidas por el CE (Consejo Escolar)
	Junta delegados: dinamizar, participar (delegados, C. Escolar...)	Jefatura de Estudios y Departamento de Orientación	Reuniones mensuales Presencia en las sesiones de evaluación	Mejora en la implicación de las familias en la vida del centro e impacto en los objetivos del mismo  Apertura del centro a la comunidad	Valoración y memoria por parte de los diferentes sectores de la comunidad educativa, incluyendo propuestas de mejora
	Actividades FECAM (a través del PAT)	CCP / Departamento de Orientación	Talleres, Charlas, actividades según convenio FECAM (actividades coordinadas con el ayuntamiento de Santa Lucía)	Servicio a la comunidad y colaboración con el centro Mejora de hábitos saludables entre el alumnado Continuidad en la formación (adultos)	Cumplimiento de las condiciones establecidas por el CE (Consejo Escolar)

	Radio ECCA,	Lucas López (ECCA) María Amparo Ricart	Lunes y Viernes de 18:00 a 21:00 h	Apertura del centro a la comunidad Servicio a la comunidad y colaboración con el centro Mejora de hábitos saludables entre el alumnado Continuidad en la formación (adultos)	
	Voleibol 7 Islas	Raúl Quintana (Vóley)	Lunes a viernes entre las 17:00 y las 21:00 h		

# PLANIFICACIÓN DEL CURSO 2.017/18 - IES JOSEFINA DE LA TORRE

	1	2	3	4	5	6	7	8	9	10	11	12	13	14	15	16	17	18	19	20	21	22	23	24	25	26	27	28	29	30	31
SEPTIEMBRE												AFG																			X
OCTUBRE									SE	SE	SE					AF															
NOVIEMBRE						AF																					AF				X
DICIEMBRE														PN				SE	SE	SE FEST INV	EN										
ENERO								AF																							
FEBRERO					AF																								X	X	X
MARZO					AF										PN				SE	SE	SE FEST PRIM	EN			SE	MA	NA		SAN	TA	





## ANEXO: ACTIVIDADES COMPLEMENTARIAS Y EXTRAESCOLARES. CURSO 17-18

### PRIMER TRIMESTRE

#### AULA ENCLAVE

- Salida de Convivencia (Parque Sur). 02/10/17. Departamento de Orientación

#### 1º ESO

- Salida de Convivencia (El Milano). 06/10/17. Departamento de Orientación
- Salida al cine. Pendiente de fecha. Departamento de Matemáticas
- Salida al cine. Pendiente de fecha. Departamentos de Francés y Alemán
- Charlas de Higiene Postural. Pendiente de fecha. Departamento de Educación Física
- Charlas Culturales. Editorial Burlington (1ºC). 10 de octubre. Departamento de Inglés
- Celebración de “Los Finaos”. 31 de octubre. Tutores
- Salida al campo de fútbol de “La Madera” (un grupo de 1º ESO). 14 de noviembre

#### 2º ESO

- Salida de Convivencia (Parque Sur). 02/10/17. Departamento de Orientación
- Visita a la Fortaleza de Ansite. Pendiente de fecha. Departamento de Geografía e Historia
- Senderismo. 25 de octubre. Departamento de Educación Física
- Celebración de “Los Finaos”. 31 de octubre. Tutores
- Charla sobre Educación Digital. 17 de noviembre. Vicedirección

#### 3º ESO

- Salida de Convivencia (El Milano). 28/09/17. Departamento de Orientación
- Visita al Mercado de Navidad Alemán que organiza el Hotel Maritim en Playa del Inglés (Alumnado de Alemán). 18 y 19 de diciembre. Departamento de Alemán
- Salida al cine. Pendiente de fecha. Departamentos de Francés y Alemán
- Visita a la Central Térmica de Juan Grande y Salinas de TENEFÉ (alumnado de Tecnología). Pendiente de fecha. Departamentos de Física y Química - Biología y Geología - Tecnología
- Robótica Submarina (alumnado de Tecnología). Pendiente de fecha. Departamentos de Física y Química - Biología y Geología - Tecnología
- Visita a la Cueva Pintada de Gáldar (Alumnado de Plástica). Noviembre. Departamento de Dibujo
- Cine “La lección de August”. Diciembre. Departamento de Lengua
- Charlas Culturales. Editorial Burlington (3ºA + 3ºC). 10 de octubre. Departamento de Inglés

#### 4º ESO

- Salida de Convivencia (Parque Sur). 03/10/17. Departamento de Orientación
- Encuentro en Las Palmas con un grupo de Alemán de 4º de la Eso del IES Cruz Santa (Alumnado de Alemán). Pendiente de fecha. Departamento de Alemán
- Visita al Mercado de Navidad Alemán que organiza el Hotel Maritim en Playa del Inglés (Alumnado de Alemán). 18 y 19 de diciembre. Departamento de Alemán
- Feria de las Ciencias (4ºA + 4ºB + alumnado CPF). Pendiente de fecha. Departamentos de Física y Química - Biología y Geología - Tecnología
- Visita a la Cueva Pintada de Gáldar (Alumnado de Plástica). Noviembre. Departamento de Dibujo
- Obra de Teatro Miguel Hernández. 20 de noviembre. Departamento de Lengua
- Salida al Pinar de Tamadaba (alumnado de Economía). Noviembre. Departamento de Economía

#### 1º FPB

- Salida de Convivencia (Parque Sur). 03/10/17. Departamento de Orientación
- Visita a una empresa de Cortinaje. Diciembre. Departamento de Textil

## 2º FPB

- Salida de Convivencia (Parque Sur). 03/10/17. Departamento de Orientación

## 1º BACH

- Salida de Convivencia (Parque Sur). 04/10/17. Departamento de Orientación
- Intercambio con el IES CRUZ SANTA (Los Realejos, Tenerife). 2 y 3 de noviembre (Alumnado de Alemán). Departamento de Alemán
- Sesión fotográfica en Triana (1ºAAEE + 1º MIXTO). 21 de diciembre. Departamento de Lengua
- Visita a la Central Térmica de Juan Grande y Salinas de TENEFÉ (1º CCNN). Pendiente de fecha. Departamentos de Física y Química - Biología y Geología - Tecnología
- Robótica Submarina (1º CCNN). Pendiente de fecha. Departamentos de Física y Química - Biología y Geología - Tecnología
- Surf. Pendiente de fecha. Departamento de Educación Física
- Visita a la Cueva Pintada de Gáldar (alumnado de Fundamentos de Arte). Noviembre. Departamento de Dibujo
- Obra de Teatro Miguel Hernández. 20 de noviembre. Departamento de Lengua
- Charlas Culturales. Editorial Burlington (1ºCCSS + 1ºMIXTO). 10 de octubre. Departamento de Inglés
- Salida al Pinar de Tamadaba (alumnado de Economía). Noviembre. Departamento de Economía
- Salida a La Casa de Tomás Morales en Moya (1º AAEE). 18 de octubre. Departamento de Lengua

## 2º BACH

- Salida de Convivencia (Parque Sur). 04/10/17. Departamento de Orientación
- Intercambio con el IES CRUZ SANTA (Los Realejos, Tenerife). 2 y 3 de noviembre (Alumnado de Alemán). Departamento de Alemán
- Circo Casa Pastores 2º AAEE. 15 de diciembre. Departamento de Lengua
- Salida al Pinar de Tamadaba (alumnado de Economía). Noviembre. Departamento de Economía

## **SEGUNDO TRIMESTRE**

### AULA ENCLAVE

- Visita a la Granja del Cabildo. Pendiente de fecha. Departamentos de Física y Química - Biología y Geología - Tecnología

### 1º ESO

- Acampada en Osorio. Pendiente de fechas. Departamento de Matemáticas
- Visita al cine o exposición relacionada con la lengua /cultura alemanes (pendiente de confirmación según oferta). Pendiente de fecha. Departamento de Alemán
- Participación en el día de las lenguas. 19 y 20 de marzo. Departamentos de Inglés- Francés- Alemán
- Salida al barranco de Los Cernícalos. Pendiente de fecha. Departamento de Geografía e Historia

### 2º ESO

- Visita al cine o exposición relacionada con la lengua /cultura alemanes (pendiente de confirmación según oferta). Pendiente de fecha. Departamento de Alemán
- Participación en el día de las lenguas. 19 y 20 de marzo. Departamentos de Inglés- Francés- Alemán
- Cine en versión original, Monopol. Pendiente de fecha. Departamento de Inglés
- Visita a la Biblioteca Insular. 15 de febrero. Departamento de Lengua
- Visita a la Granja del Cabildo (1ºPMAR) . Pendiente de fecha. Departamentos de Física y Química - Biología y Geología – Tecnología

### 3º ESO

- Participación en el día de las lenguas. 19 y 20 de marzo. Departamentos de Inglés- Francés- Alemán
- Visita al Puerto de La Luz. Pendiente de fecha. Departamento de Geografía e Historia
- Visita a la Finca Los Olivos (Telde). Departamento de Geografía e Historia
- Visita a la Escuela Oficial de Idiomas. Pendiente de fecha. Departamentos de Inglés- Francés- Alemán
- Visita al Museo Elder. Pendiente de fecha. Departamentos de Física y Química - Biología y Geología - Tecnología
- Visita al Burrero (alumnado de Plástica). Pendiente de fecha. Departamento de Dibujo
- Participación en el Encuentro de alumnado de Alemán de Primaria y Secundaria en Telde (alumnado de Alemán). Pendiente de fecha. Departamento de Alemán
- Encuentro de música en el IES El Calero (alumnado de Música). Pendiente de fecha. Departamento de Música

### 4º ESO

- Participación en el día de las lenguas. 19 y 20 de marzo. Departamentos de Inglés- Francés- Alemán
- Salida al Roque Nublo. Pendiente de fecha. Departamento de Geografía e Historia
- Vista al CAAM / San Martín. Pendiente de fecha. Departamento de Geografía e Historia
- Visita a la Biblioteca Insular. 15 de febrero. Departamento de Lengua
- Visita a la Escuela Oficial de Idiomas. Pendiente de fecha. Departamentos de Inglés- Francés- Alemán
- Visita a CASA ÁFRICA. Pendiente de fecha. Departamentos de Francés - Geografía e Historia
- Visita a Depuradora y Desaladora Salinas (4ºA + 4ºB + alumnado CPF). Pendiente de fecha. Departamentos de Física y Química - Biología y Geología - Tecnología
- Visita al Burrero (alumnado de Plástica). Pendiente de fecha. Departamento de Dibujo
- Visita al CAAM (alumnado de Plástica). Pendiente de fecha. Departamento de Dibujo
- Salida a las empresas Tirma y Emicela (alumnado de Economía). Pendiente de fecha. Departamento de Economía
- Participación en el Encuentro de alumnado de Alemán de Primaria y Secundaria en Telde (alumnado de Alemán). Pendiente de fecha. Departamento de Alemán
- Encuentro de música en el IES El Calero (alumnado de Música). Pendiente de fecha. Departamento de Música

### 1º BACH

- Participación en el día de las lenguas. 19 y 20 de marzo. Departamentos de Inglés- Francés- Alemán
- Vista al CAAM / San Martín. Pendiente de fecha. Departamento de Geografía e Historia
- Visita a CASA ÁFRICA. Pendiente de fecha. Departamentos de Francés - Geografía e Historia
- Visita al Museo Néstor (alumnado de Dibujo Artístico). Pendiente de fecha. Departamento de Dibujo
- Salida al juzgado de Telde o Maspalomas (alumnado de Economía). Febrero. Departamento de Economía
- Visita al CAAM (alumnado de Artes Plásticas). Pendiente de fecha. Departamento de Dibujo
- Encuentro de música en el IES El Calero (alumnado de Música). Pendiente de fecha. Departamento de Música

### 2º BACH

- Salida a La Laguna (Alumnado de Historia del Arte). Pendiente de fecha. Departamento de Geografía e Historia
- Teatro: Generación del 27. Enero/Febrero. Departamento de Lengua
- Teatro Grecolatino (2º CCSS). 16 de marzo. Departamento de Latín

- Visita al Museo Néstor (alumnado de Fundamentos de Arte). Pendiente de fecha. Departamento de Dibujo
- Salida al juzgado de Telde o Maspalomas (alumnado de Economía). Febrero. Departamento de Economía
- Encuentro de música en el IES El Calero (alumnado de Música). Pendiente de fecha. Departamento de Música

### **TERCER TRIMESTRE**

#### **1º ESO**

- Salida al Parque de la Música Auditorio de Las Palmas (1ºC). Pendiente de fecha. Departamento de Matemáticas
- Día de las Matemáticas. Pendiente de fecha. Departamento de Matemáticas

#### **2º ESO**

- Visita a la Biblioteca Insular. Pendiente de fecha. Departamento de lengua
- Salida GLOBE (1º PMAR). Pendiente de fecha. Departamento de Geografía e Historia
- Día de las Matemáticas. Pendiente de fecha. Departamento de Matemáticas

#### **3º ESO**

- Paseo matemático. Junio. Departamento de Matemáticas
- Acampada La Palmita en Agaete (2 noches) (3ºA). Pendiente de fecha. Departamento de Matemáticas
- Visita al Siam Park (3ºA). Junio. Departamento de Matemáticas
- Visita de la Casa de Colón. Pendiente de fecha. Departamento de Geografía e Historia
- Cine en versión original. Mayo. Departamento de Geografía e Historia
- Espectáculo Enred2 literarios. 26 de abril. Departamento de Lengua
- Salida Orientación. Pendiente de fecha. Departamento de Educación Física
- Día de las Matemáticas. Pendiente de fecha. Departamento de Matemáticas

#### **4º ESO**

- Viaje final de curso a Asturias. Del 27 de abril al 4 de mayo. Departamentos de Matemáticas - Física y Química
- Salida al Parque de la Música Auditorio de Las Palmas (4ºA). Pendiente de fecha. Departamento de Matemáticas
- Entrevistas en Playa del Inglés. Abril-mayo. Departamento de Inglés
- Espectáculo Enred2 literarios. 26 de abril. Departamento de Lengua
- Surf. Pendiente de fecha. Departamento de Educación Física
- Día de las Matemáticas. Pendiente de fecha. Departamento de Matemáticas

#### **2º FPB**

- Visita a una empresa de Tapicería. Abril. Departamento de Textil

#### **1º BACH**

- Entrevistas en Playa del Inglés. Abril-mayo. Departamento de Inglés
- Espectáculo Enred2 literarios. 26 de abril. Departamento de Lengua
- Visita al Jardín Canario (alumnado de Artes Plásticas y de Dibujo Artístico)
- Día de las Matemáticas. Pendiente de fecha. Departamento de Matemáticas

#### **2º BACH**

- Día de las Matemáticas. Pendiente de fecha. Departamento de Matemáticas

## **OTRAS ACTIVIDADES PENDIENTES DE FECHAS Y/O GRUPOS**

- Visita a Canarias7. Grupos de 3º ESO. Pendiente de fecha. Departamento de Lengua
- Visita a TVC. 1º AAEE + 1º MIXTO. Pendiente de fecha. Departamento de Lengua
- Inauguración exposición Enred2 literarios, Víctor Jara, horario de tarde. Todos los grupos. Departamento de Lengua
- Visita al ECOPARQUE GRAN CANARIA NORTE. Pendiente de grupos y fecha. Departamentos de Física y Química - Biología y Geología – Tecnología
- Visita a La Regenta. Alumnado de Plásticas de 3º ESO + 2º AAEE. Pendiente de fecha. Departamento de Dibujo
- Conciertos escolares programados por la Filarmónica. Pendiente de grupos y fechas. Departamento de Música
- Conciertos programados por el Cuyás o el Ayuntamiento de Santa Lucía. Pendiente de grupos y fechas. Departamento de Música